

GPS Vehicle Tracker TR02

User Manual (Version 1.0E)



Using this manual

This user manual has been specially designed to guide you through the functions and features of your TR02.

Instructional icons

Before you start, familiarize yourself with the icons you will see in this manual:



Warning—situations that could cause injury to yourself or others



CAUTION equipment



Note—notes, usage tips, or additional information



Refer to—pages with related information; for example: 4.1 (represents

“see 4.1 Install SIM card”)

Safety and usage information

Comply with the following precautions to avoid dangerous or illegal situations and ensure peak performance of your mobile device.



Safety Warnings

Keep your device away from small children and pets

Keep your device and all accessories out of the reach of small children or animals. Small parts may cause choking or serious injury if swallowed.

Install tracking devices and equipment with caution

Ensure that any tracking devices or related equipment installed in your vehicle are



securely mounted. Avoid placing your device and accessories near or in an air bag deployment area. Improperly installed wireless equipment can cause serious injury when air bags inflate rapidly.

Handle and dispose of devices and chargers with care

- Use only Concox-approved chargers specifically designed for your device. Incompatible chargers can cause serious injuries or damage to your device.
- Never dispose of devices in a fire. Follow all local regulations when disposing used devices.
- Never place devices on or in heating devices, such as microwave ovens, stoves, or radiators. Batteries may explode when overheated.
- Never crush or puncture the devices. Avoid exposing the devices to high external pressure, which can lead to an internal short circuit and overheating.



Safety Precautions

Protect batteries and chargers from damage

- Avoid exposing devices to very cold or very hot temperatures (below 20°C or above 70°C).
- Prevent devices from contacting metal objects.
- Never use a damaged charger.

Handle your device carefully and sensibly

- Do not disassemble your device due to a risk of electric shock.
- Do not allow your device to get wet—liquids can cause serious damage and will change the color of the label that indicates water damage inside the device. Do not handle your device with wet hands. Water damage to your device can void your manufacturer's warranty.
- Avoid using or storing your device in dusty, dirty areas to prevent damage to moving parts.
- Your device is a complex electronic device—protect it from impacts and rough handling to avoid serious damage.
- Do not paint your device, as paint can clog moving parts and prevent proper operation.



Important usage information

Use your device in the normal position

Avoid contact with your device' s internal antenna.

Allow only qualified personnel to service your device

Allowing unqualified personnel to service your device may result in damage to your device and will void your warranty.

Handle SIM cards with care

- Do not remove a card while the device is transferring or accessing information, as this could result in loss of data and/or damage to the card or device.
- Protect cards from strong shocks, static electricity, and electrical noise from other devices.
- Do not touch gold-colored contacts or terminals with your fingers or metal objects. If dirty, wipe the card with a soft cloth..

Correct disposal of this product

(Waste Electrical & Electronic Equipment)



(Applicable in the European Union and other European countries with separate collection systems)

This marking on the product, accessories or literature indicates that the product and its electronic accessories (e.g. charging cable, Cigarette Lighter Power Cord) should not be disposed of with other household waste at the end of their working life. To prevent possible harm to the environment or human health from uncontrolled waste disposal, please separate these items from other types of waste and recycle them responsibly to promote the sustainable reuse of material resources.

Household users should contact either the retailer where they purchased this product, or their local government office, for details of where and how they can take these items for environmentally safe recycling.

Business users should contact their supplier and check the terms and conditions of the purchase contract. This product and its electronic accessories should not be mixed with other commercial wastes for disposal.



Fleet Management - Track your fleet easily. View up to 10,000 units from a single map.

Investigators and Law Enforcement - Get the real-time location evidence you need.

Vehicle Owners - Use for vehicle theft and recovery efforts.

Features and Benefits:

No Battery Life Concerns - The unit is hardwired to your vehicle's battery.

10 Second Location Updates - The FASTEST location updates.

Web-Based Tracking - No software to install, view location data from any web browser.

Track Up to 10,000 Devices on a Single Account - Perfect for fleet management.

Extremely Accurate - Utilizes GPS and GSM Cell Towers for super accurate location data.

Detailed Reporting - View, Save, and Print detailed driving data - up to 90 days history.

Introducing your TR02

Learn about your device' s layout, indications and specifications.

1. Inside the Box

Check your product box for the following items:

- Device
- Charging Cable
- 12V Cigarette Lighter Power Adaptor
- User Manual

2. TR02 Overview



LED Indicators

Power indicator (red)	Indication
Flashing	Power on
Solid red	Not working properly
OFF	Power off

GPS indicator (blue)	Indication
Quick Flashing (0.1s on, 0.1s off)	Searching GPS signal
Solid blue	GPS fixed
OFF	No GPS fixed or initializing

GSM indicator (green)	Indication
Quick flashing (0.1s on, 0.1s off)	GSM initializing
Flashing (0.1s on, 2s off)	GSM signal received.
Solid green	Connected to GPRS network
OFF	No GSM signal

LED indicators have two modes:

- 1) Hidden Mode: All indicators would turn off automatically by pressing LED controller.
- 2) Continuously Bright Mode: indicators would never turn off if the device is working.

3. Specifications

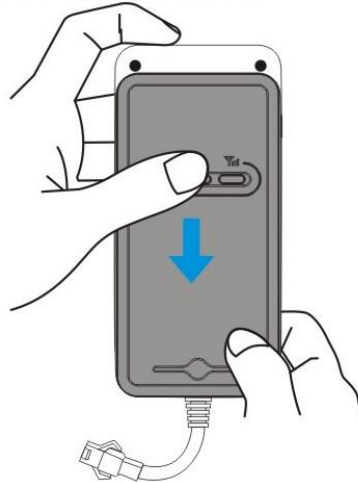
Dimension	86.6(L) x 44(W) x 13.6(H) mm
Weight	50.5g
Operation Temperature	-20°C - 70°C
Operation Voltage	9-36vDC
Humidity	20% - 80%
GSM Frequencies	850/900/1800/1900 MHz
GPRS	Class 12
GPS Sensitivity	-159dBm
Acquisition Sensitivity	-144dBm
Position Accuracy	10m
TTFF (Open Sky)	Cold Start: < 38s
	Warm Start: < 32s
	Hot Start: < 2s
GSM/GPS Antenna	Built-in design
LED Indicator	GSM-green, GPS-blue, Power-red
Data Transmit	TCP, SMS
Non-movement Detection	Movement alarm based on built-in 3D motion sensor
Mileage Report	Track by time/distance interval

4. Getting Started

Get started by assembling and setting up your device for its first use.

To remove the back cover:

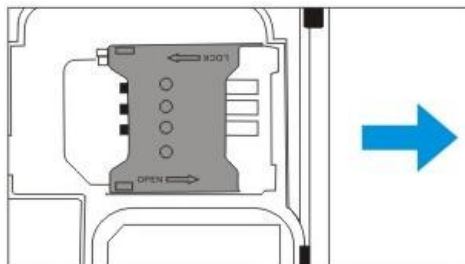
- Firmly hold the device with both hands and the front panel facing down.
- Push the back cover up with your thumbs until it disengages from the device and then slide it up to remove.



4.1 Install SIM card

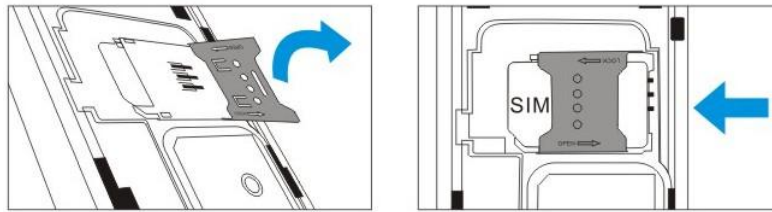
1. To install the SIM card:

- Locate the SIM card slot, and then insert the SIM card with its gold contacts facing down and its cut-off corner facing out the card slot.
- Slide the SIM card completely into the slot.



2. To remove the SIM card:

- Press and hold the lock in the SIM card slot opening with your thumb.
- Slide the SIM card out from the slot with your other thumb or finger.



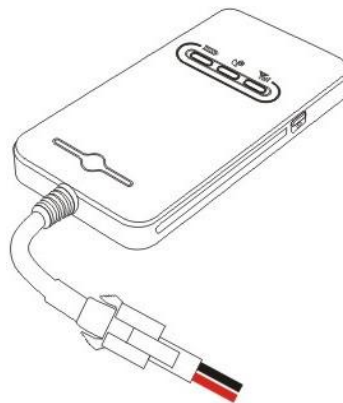
Make sure there is enough credit on the SIM card. If you will be using the GPRS function, you should pay attention to the current SIM card GPRS charge.

4.2 Charge the device (Covert installation)

Plug the device connector into a charging cable.



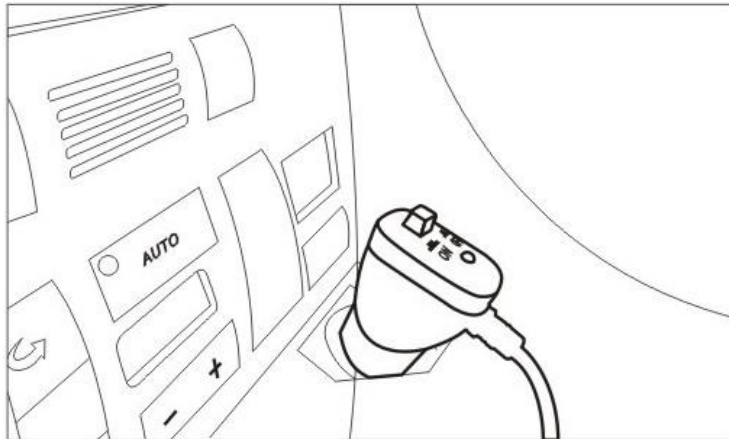
The charging cable with 2A FUSE for short-circuits over current protection.



Improperly connecting the charging cable can cause serious damage to the device. Any damages by misuse are not covered by the warranty.

4.3 Connect cigarette lighter power adaptor (Non-covert installation)

1. Remove the cigarette lighter from the connection point.
2. Slide the adaptor into the open connection point. Push down completely to secure the power connection.



3. Turn on the vehicle. The adaptor will automatically draw power from the cigarette lighter.

4 Connect the device to the adaptor. The equipment now turns on, just as it does with a standard electrical outlet.



The cigarette lighter power adaptor with 2A FUSE for short-circuits over current protection.

4.4 Install the device

You need to choose somewhere that it won't be found, because the whole point of fitting covert GPS vehicle tracker is the secrecy element.

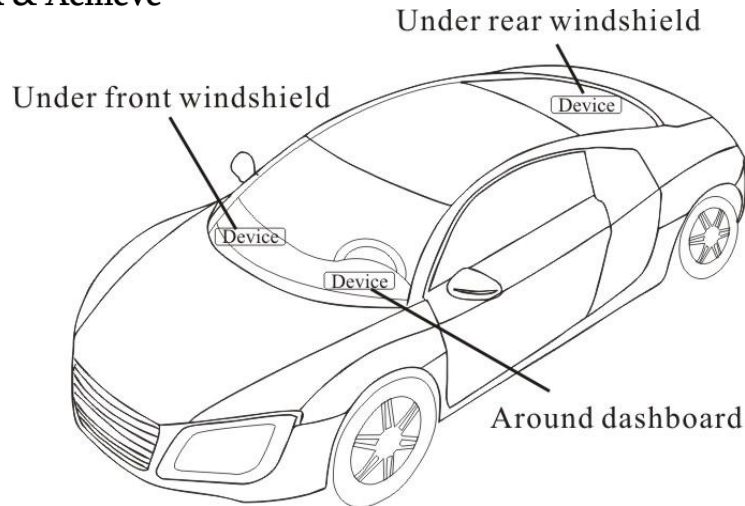


1. Your device has built-in GSM antenna and GPS antenna. During installation, please make sure the receiving side face is up ; any high power devices such as reversing radar, anti-theft device or communication equipment would affect the signal of the device.

2. All metallic cases of the windshield will attenuate the signal on the tracking device. It' s simply due to the shielding effects of the metal compound of the case.

3. The device should be fixed into position with cable ties or wide double-side tape.

Installation please refers to below picture.



- Under the dash board below the front windshield;
- In the parcel shelf in the rear;
- In the front bumper (non-material face), make sure the device does not get wet;
- Under the wiper version (non-metal), make sure the device does not get wet;
- Non Covert Installation - fix the device on the dash board below windshield.



Device Wiring

- 1 The standard voltage is 9V-36V, the red wire is the positive, and the black wire is the negative.
2. Connect the black wire to ground.

5. Quick Operation Instructions



To properly use the device, common parameters should be set before initial use. This can be done by using the parameter editor or by sending SMS commands to the device. (", " should be English comma and no space before and after the comma)

5.1 Set APN

Change APN parameter by sending SMS command to the device as follows:

APN,666666,APN name# or **APN,666666,APN name,user name,password#**

Example:

APN,666666,CLENTE# or **APN,666666,CLENTE,AMENA#**

An automatic reply **OK** will be sent in one minute if setup is successful.

5.2 Change password

The default password is 666666. Change password by sending SMS command to the device as follows:

PASSWORD,old password (6 numbers),new password (6 numbers)#

Example:

PASSWORD,666666,999999#

An automatic reply **OK** will be sent in one minute if setup is successful.

5.3 Real-time Location Tracking via SMS

1) Send SMS command to the device get the current location:

WHERE,666666#

2) Send SMS command to the device to get the URL of current location:

URL,666666#

An automatic reply **OK** will be sent in one minute if setup is successful.

5.4 Track by time interval via GPRS

Send SMS command to the device to set time interval, 10s in minimum while 18000s(5 hours) in maximum.

TIMER,666666,,time(second)#

Example:

TIMER,666666,,10#

An automatic reply **OK** will be sent in one minute if setup is successful.

5.5 Register and log onto GPS tracking platform: www.iconcox.com

Login: IMEI Number

Password: 666666(Default)

The function on the GPS platform can be realized as follows:

- Real-time Tracking
- Report and Statistics
- Online Configuration


6. Troubleshooting

If you are having trouble with your TR02, try these troubleshooting procedures before contacting a service professional.

Problems	Causes	Solutions
Red LED does not work when power connected	The fuse blows	Replace the fuse
Fail to connect network	Wrong installation of SIM card	Check SIM card installation (▶ 4.1 Install SIM card)
	Filth on the SIM card iron surface.	Clean it
	Useless SIM	Contact internet service provider
	Improper installation	Check installation of device (▶ 4.4 Install the device)
	Beyond GSM service area	Use it in effective GSM service offer area
Fail to charge	Bad signal	Try again in a better signal area
	The voltage is unsuitable	Connect with power with suitable voltage
	Improper connection	Check connection with charger

7. Copyright and Disclaimer

Copyright © Concox. All rights reserved.

 is the trademark that belong to Shenzhen Concox Information Technology Co., Ltd.

Third party services may be terminated or interrupted at any time, and Concox makes no representation or warranty that any content or service will remain available for any period of time. Content and services are transmitted by third



parties by means of networks and transmission facilities over which Concox has no control. Without limiting the generality of this disclaimer, Concox expressly disclaims any responsibility or liability for any interruption or suspension of any content or service made available through this device.

Concox is neither responsible nor liable for customer service related to the content and services. Any question or request for service relating to the content or services should be made directly to the respective content and service providers.

GPS Fahrzeugortungsgerät TR02

Bedienungsanleitung (Version 1.0E)



Über diese Bedienungsanleitung

Diese Bedienungsanleitung wird Sie mit den Funktionen und Merkmalen Ihres TR02 vertraut machen.

Erläuterung der Symbole

Informieren Sie sich zunächst über die folgenden, in diesem Dokument verwendeten Symbole:



Warnung – Situationen, die Verletzungen verursachen könnten.




Vorsicht – Situationen, die Schäden an Ihrem Gerät oder an anderen Ausrüstungen verursachen könnten.



Hinweis – Hinweise, nützliche Tipps oder zusätzliche Informationen



Verweis – Seiten mit relevanten Informationen. Zum Beispiel:  4.1
(Verweis auf Abschnitt 4.1 Installation der SIM-Karte).

Sicherheitshinweise und Gebrauchsinformationen

Beachten Sie die folgenden Sicherheitsvorkehrungen, um Gefahrensituationen oder illegale Situationen zu vermeiden und eine optimale Leistung Ihres Geräts zu gewährleisten.



Sicherheitswarnungen

Gerät von Kleinkindern und Haustieren fernhalten

Halten Sie Ihr Gerät und jegliches Zubehör von Kleinkindern und Tieren fern. Diese können kleine Teile verschlucken und daran ersticken bzw. sich dadurch Verletzungen zufügen.

Gerät und Zubehör mit Vorsicht installieren

Sorgen Sie dafür, dass Ortungsgeräte und damit verbundenes Zubehör in Ihrem Fahrzeug sicher befestigt sind. Installieren Sie das Gerät und sein Zubehör nicht neben oder im Entfaltungsbereich eines Airbags. Unsachgemäß installierte schnurlose Geräte können ernsthafte Verletzungen verursachen, wenn sich Airbags rapide entfalten.

Geräte und Ladegeräte ordnungsgemäß handhaben und entsorgen

- Verwenden Sie nur Ladegeräte, die von Concox speziell für den Gebrauch mit diesem Gerät entwickelt wurden.

Nicht kompatible Ladegeräte können ernsthafte Verletzungen oder Schäden an Ihrem Gerät verursachen.

- Entsorgen Sie Geräte nicht im Feuer. Befolgen Sie örtliche Vorschriften zur Entsorgung von Altgeräten.
- Legen Sie Geräte nicht auf oder in heizende Geräte wie Mikrowellen, Herde, oder Heizungen. Batterien können bei Überhitzung explodieren.
- Geräte nicht durchstechen oder zertrümmern. Schützen Sie Geräte vor hohem externen Druck, da anderenfalls interne Kurzschlüsse oder Überhitzung verursacht werden könnten.



Sicherheitsvorkehrungen

Batterien und Ladegeräte vor Schäden bewahren

- Schützen Sie Geräte vor sehr kalten oder sehr heißen Temperaturen (unter 20°C oder über 70°C).
- Geräte dürfen nicht mit Metallgegenständen in Kontakt kommen.
- Verwenden Sie niemals ein beschädigtes Ladegerät.

Mit dem Gerät vorsichtig und vernünftig umgehen

- Nehmen Sie Ihr Gerät nicht auseinander, Sie könnten anderenfalls einen Kurzschluss verursachen.
- Ihr Gerät darf nicht nass werden – Flüssigkeiten können Schäden verursachen und die Farbe des Etiketts verändern, was wiederum Aufschluss darauf geben würde, dass das Gerät im Inneren durch Wasser beschädigt wurde. Berühren Sie Ihr Gerät nicht mit nassen Händen. Schäden am Gerät durch Wasser lassen die Herstellergarantie nichtig werden.

- Verwenden oder lagern Sie Ihr Gerät nicht an staubigen, schmutzigen Orten, um Schäden an den sich bewegenden Teilen zu vermeiden.
- Bei Ihrem Gerät handelt es sich um ein sehr komplexes elektronisches Gerät – vermeiden Sie Aufprälle und einen rauen Umgang, damit keine ernsthaften Schäden entstehen.
- Malen Sie Ihr Gerät nicht an. Durch die Farbe könnten die sich bewegenden Teile blockieren und so den ordnungsgemäßen Betrieb des Geräts beeinträchtigen.



Wichtige Gebrauchsinformationen

Gerät in normaler Position verwenden

Vermeiden Sie den Kontakt mit der internen Antenne des Geräts.

Wartungsarbeiten nur von Fachpersonal durchführen lassen

Wenn nicht qualifizierte Personen Wartungsarbeiten an Ihrem Gerät durchführen, wird nicht nur die Garantie nichtig, sondern es könnten auch Schäden verursacht werden.

SIM-Karte vorsichtig handhaben

- Entfernen Sie Karten nicht, während Informationen übertragen oder angezeigt werden, da die Daten anderenfalls verlorengehen und/oder Schäden an der Karte oder am Gerät verursacht werden könnten.
- Schützen Sie Karten vor Aufprällen, statischer Aufladung und Störungen durch andere Geräte.
- Berühren Sie nicht die goldfarbenen Kontakte oder Pole mit Ihren Fingern oder mit Metallgegenständen. Falls die Karte schmutzig ist, wischen Sie diese mit einem weichen Lappen ab.

Gerät ordnungsgemäß entsorgen

(Elektrische & elektronische Altgeräte)



(Gültig in der Europäischen Union und anderen europäischen Ländern
mit Mülltrennungssystemen)

Diese Markierung auf dem Produkt, dessen Zubehör oder in der Begleitliteratur weist darauf hin, dass das Produkt und dessen elektronisches Zubehör (z.B.



Ladekabel, Netzkabel für Zigarettenanzünder) am Ende ihrer Nutzungsdauer nicht über den normalen Haushaltsmüll entsorgt werden dürfen. Entsorgen und recyceln Sie diese Komponenten getrennt, um Umweltschäden oder Gesundheitsrisiken durch eine unkontrollierte Entsorgung zu vermeiden und die nachhaltige Verwertung von Rohstoffen zu unterstützen.

Informationen über die umweltgerechte Entsorgung des Produkts erhalten Sie von Ihrem Einzelhändler, bei dem Sie das Gerät erworben haben oder auf Ihrer örtlichen Gemeinde.

Geschäftsleute wenden sich bitte an ihre Lieferanten und prüfen die Bedingungen des Kaufvertrags. Dieses Produkt und dessen Zubehör dürfen nicht über den normalen gewerblichen Müll entsorgt werden.

Bevorzugte Anwendungsbereiche:

Fuhrparks – Einfache Ortung Ihrer Fuhrparkflotte. Auf einer einzelnen Karte können Sie bis zu 10.000 Fahrzeuge überwachen.

Ermittler und Ordnungskräfte – Beweissuche in Echtzeit.

Fahrzeugbesitzer – Anwendung zur Ortung nach einem Diebstahl.

Merkmale und Vorteile:

Keine Probleme mit niedriger Batterie – Das Gerät wird direkt an Ihre Autobatterie angeschlossen.

Standortaktualisierung aller 10 Sekunden – Der SCHNELLSTE Aktualisierungsintervall.

Webgestützte Ortung – Es muss keine Software installiert werden. Standortdaten lassen sich mit jedem Web-Browser nachverfolgen.

Ortung von bis zu 10.000 Geräten mit einem einzigen Konto – Optimal für die Verwaltung von Fuhrparks.

Extrem genau – Verwendung von GPS- und GSM-Funkmasten zur exakten Ermittlung von Standortdaten.

Ausführlicher Bericht – Detaillierte Fahrdaten anzeigen, speichern und ausdrucken – bis zu 90 Tage Speicherliste.

Informationen zu Ihrem TR02

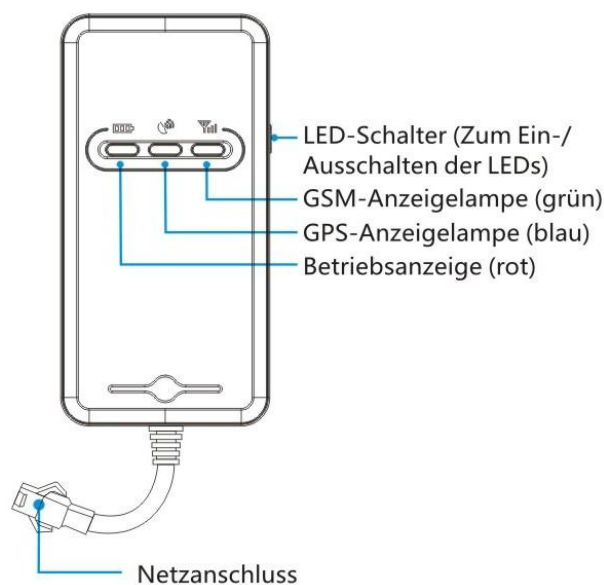
Hier erfahren Sie mehr über das Design, die Anzeigen und technische Daten Ihres Geräts.

1. Lieferumfang

Überprüfen Sie den Verpackungsinhalt auf folgendes Zubehör:

- Gerät
- Ladekabel
- 12V Netzadapter für Zigarettenanzünder
- Gebrauchsanleitung

2. Aufbau des TR02



LED-Anzeigelampen

Betriebsanzeige (rot)	Funktion
Blinkt	Gerät eingeschaltet
Leuchtet rot	Gerät funktioniert nicht ordnungsgemäß
AUS	Gerät ist ausgeschaltet

GPS-Anzeigelampe (blau)	Funktion
Blinkt in kurzen Abständen (0,1 Sek. an, 0,1 Sek. aus)	Suche nach GPS-Signal
Leuchtet blau	GPS fixiert
AUS	GPS nicht fixiert oder aktiviert

GSM-Anzeigelampe (grün)	Funktion
Blinkt in kurzen Abständen (0,1 Sek. an, 0,1 Sek. aus)	GSM wird aktiviert
Blinkt (0,1 Sek. ein, 2 Sek. aus)	GSM-Signal wird empfangen
Leuchtet grün	Verbindung mit GPRS-Netzwerk
AUS	Kein GSM-Signal

Die LED-Anzeigelampen haben zwei Modi:

- 1) Versteckter Modus: Durch Drücken der LED-Steuerung werden alle Anzeigelampen automatisch ausgeschaltet.
- 2) Kontinuierlicher Betriebsmodus: Solange das Gerät eingeschaltet ist, gehen die Anzeigelampen nicht aus.

3. Technische Daten

Abmessungen	86,6 (L) x 44 (B) x 13,6 (H) mm
Gewicht	50,5 g
Betriebstemperatur	-20°C - 70°C
Betriebsspannung	9-36 V DC
Feuchtigkeit	20% - 80%
GSM-Frequenz	850/900/1800/1900 MHz
GPRS	Klasse 12
GPS-Empfindlichkeit	-159dBm
Empfangsempfindlichkeit	-144dBm
Ermittlungsgenauigkeit	10 m
TTFF (Open Sky)	Kaltstart: < 38 Sek.
	Warmstart: < 32 Sek.
	Heißstart: < 2 Sek.
GSM/GPS Antenne	Integriert
LED-Anzeigelampen	GSM-grün, GPS-blau, Power-rot

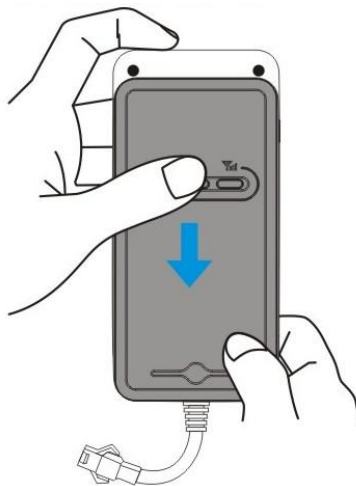
Datenübertragung	TCP, SMS
Bewegungserkennung	Bewegungsalarm basiert auf integriertem 3D Bewegungssensor
Streckenbericht	Ortung nach Zeit-/Streckenintervallen

4. Erste Schritte

Montieren und bereiten Sie das Gerät für den erstmaligen Gebrauch vor.

Rückseitige Abdeckung entfernen:

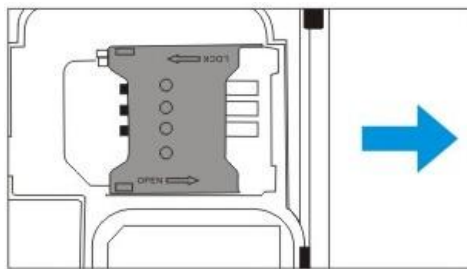
- Halten Sie das Gerät mit beiden Händen gut fest. Die Vorderseite muss nach unten zeigen.
- Drücken Sie die Abdeckung mit beiden Daumen nach oben, bis sie sich vom Gerät löst.



4.1 Installation der SIM-Karte

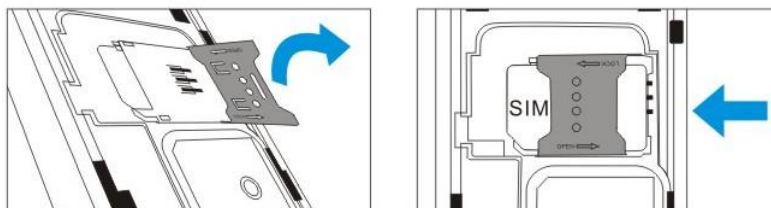
1. SIM-Karte installieren:

- Suchen Sie den Schlitz für die SIM-Karte und stecken die Karte hinein. Die goldfarbenen Kontakte müssen nach unten und die abgeschnittene Ecke nach außen gerichtet sein.
- Schieben Sie die SIM-Karte vollständig in den Schlitz.



2. SIM-Karte entfernen:

- Drücken Sie mit Ihrem Daumen auf die Sperre im Schlitz der SIM-Karte.
- Schieben Sie mit Ihrem anderen Daumen oder Finger die SIM-Karte aus dem Schlitz heraus.



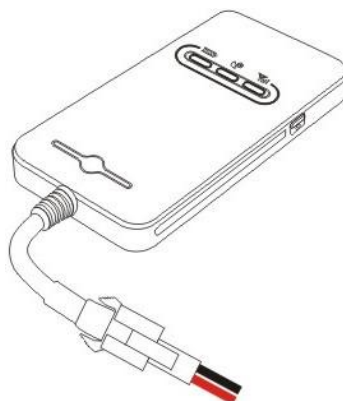
Vergewissern Sie sich, dass Sie genügend Guthaben auf Ihrer SIM-Karte haben. Wenn Sie die GPRS-Funktion verwenden, sollten Sie die aktuelle GPRS-Gebühr für Ihre Karte beachten.

4.2 Gerät aufladen (Verdeckte Installation)

Verbinden Sie das Ladekabel mit dem Gerät.



Das Ladekabel verfügt über ein 2A SICHERUNG zum Schutz vor Kurzschlüssen und Überstrom.





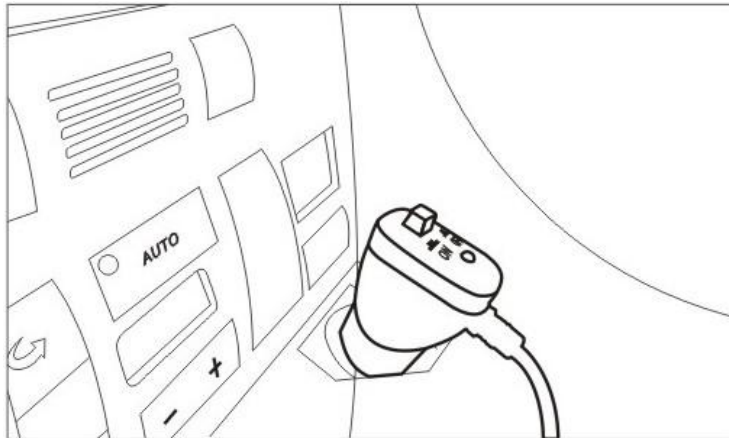
Wird das Ladekabel nicht ordnungsgemäß angeschlossen, können am

Gerät ernsthafte Schäden verursacht werden. Schäden aufgrund von

Fehlgebrauch werden nicht von der Garantie gedeckt.

4.3 Anschluss des Netzadapters für den Zigarettenanzünder (Sichtbare Installation)

1. Nehmen Sie den Zigarettenanzünder von der Anschlussstelle.
2. Stecken Sie den Adapter in den Anschluss. Drücken Sie den Adapter für eine sichere Stromverbindung vollständig nach unten.



3. Schalten Sie das Gerät ein. Der Adapter wird über den Zigarettenanzünder automatisch Strom ziehen.
4. Schließen Sie das Gerät an den Adapter an. Das Gerät wird nun wie beim Anschluss an eine herkömmliche Steckdose eingeschaltet.



Netzadapter mit 2A SICHERUNG zum Schutz vor Kurzschlüssen und Überstrom.

4.4 Installation des Geräts

Wählen Sie einen Ort in Ihrem Fahrzeug, an dem das Gerät nicht gefunden werden kann, denn die Geheimhaltung des versteckten GPS-Ortungsgerätes ist schließlich Sinn und Zweck der Sache.

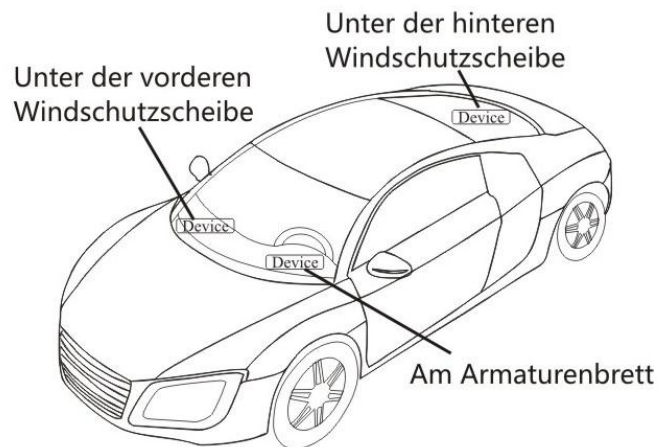


1. Ihr Gerät verfügt über eine integrierte GSM-Antenne und GPS-Antenne. Achten Sie während der Installation darauf, dass die empfangende Seite

nach oben gerichtet ist. Hochleistungsgeräte wie Radaranlagen, Diebstahlsicherungen oder Funkgeräte können das Signal des Ortungsgerätes beeinträchtigen.

2. Alle Metallgehäuse der Windschutzscheibe schwächen das Signal des Ortungsgerätes ab. Das liegt an den Schutzeffekten der Metallteile.
3. Befestigen Sie das Gerät mit Kabelbindern oder breitem, doppelseitigem Klebeband.

Beziehen Sie sich während der Installation auf die nachfolgende Abbildung.



- Unter der vorderen Windschutzscheibe unterhalb des Armaturenbretts;
- In der Hutablage an der Hinterseite des Fahrzeugs;
- Im vorderen Stoßdämpfer (nicht materielle Oberfläche); das Gerät darf nicht nass werden;
- Unter dem Scheibenwischer (nicht metallisch); das Gerät darf nicht nass werden;
- Nicht versteckte Installation – Befestigen Sie das Gerät am Armaturenbrett unterhalb der Windschutzscheibe.



Verdrahtung des Geräts

- 1 Die Standardspannung ist 9V-36V. Der rote Draht ist positiv, der schwarze Draht ist negativ.
2. Verbinden Sie den schwarzen Draht mit Masse.

5. Gebrauchsanleitungen



Stellen Sie vor dem Gebrauch des Geräts allgemeine Parameter ein. Dies tun Sie über die Einstellungen oder indem Sie SMS-Befehle an das Gerät senden. (Verwenden Sie „," als Komma; kein Leerzeichen vor und nach dem Komma.)

5.1 APN einstellen

Ändern Sie APN, indem Sie einen SMS-Befehl wie folgt an das Gerät senden:

APN,666666,APN-Name# oder

APN,666666,APN-Name,Benutzername,Passwort #

Beispiel:

APN,666666,CLENTE# oder **APN,666666,CLENTE,AMENA#**

Eine Minute nach der erfolgreichen Einstellung erhalten Sie eine

Bestätigungsnachricht mit **OK**.

5.2 Passwort ändern

Das Herstellerpasswort ist 666666. Ändern Sie das Passwort, indem Sie wie folgt einen SMS-Befehl an das Gerät senden:

PASSWORT,altes Passwort (6 Zahlen),neues Passwort (6 Zahlen)#

Beispiel:

PASSWORD,666666,999999#

Eine Minute nach der erfolgreichen Einstellung erhalten Sie eine

Bestätigungsnachricht mit **OK**.

5.3 Echtzeit-Ortung via SMS

1) Senden Sie einen SMS-Befehl, um den Standort abzufragen:

WHERE,666666#

2) Senden Sie einen SMS-Befehl an das Gerät, um den URL des aktuellen Standorts

abzufragen:

URL,666666#

Eine Minute nach der erfolgreichen Einstellung erhalten Sie eine

Bestätigungsnachricht mit **OK**.

5.4 Ortung via GPRS in bestimmten Zeitabständen

Senden Sie einen SMS-Befehl an das Gerät, um das Zeitintervall einzustellen – 10 Sek. ist die kleinste und 18000 Sek. (5 Stunden) die höchste Einstellung.

TIMER,666666,,Zeit(Sekunden)#

Beispiel:

TIMER,666666,,10#

Eine Minute nach der erfolgreichen Einstellung erhalten Sie eine

Bestätigungsnachricht mit **OK**.

5.5 Auf der GPS-Ortungsplattform registrieren und anmelden:

www.iconcox.com

Logon: IMEI Zahlen

Passwort: 666666 (Hersteller)

Folgende Funktionen sind auf der GPS-Plattform verfügbar:

- Echtzeit-Ortung
- Berichte und Statistiken
- Online-Konfiguration

6. Störungsbehebung

Sollten Sie Probleme mit Ihrem TR02 haben, überprüfen Sie Ihr Gerät zunächst gemäß der nachfolgenden Tabelle, bevor Sie sich an den Kundendienst wenden.

Problem	Ursache	Lösung
Rote LED funktioniert nicht beim Anschluss ans Netz	Sicherung durchgebrannt	Ersetzen Sie die Sicherung.
Keine Verbindung mit dem Netzwerk	SIM-Karte falsch installiert	Überprüfen Sie die Installation der SIM-Karte (▶ 4.1 Installation der SIM-Karte)
	Schmutz auf der	Reinigen Sie die Karte.

	Eisenoberfläche der SIM-Karte	
	SIM-Karte außer Betrieb	Wenden Sie sich an Ihren Internetanbieter.
	Unsachgemäße Installation	Überprüfen Sie die Installation des Geräts (▶ 4.4 Installation des Geräts)
	Außerhalb GSM-Reichweite	Verwenden Sie das Gerät in gültiger GSM-Reichweite.
	Schlechtes Signal	Versuchen Sie es erneut in einem Bereich mit besserem Signal.
Gerät kann nicht geladen werden	Spannung nicht geeignet	Schließen Sie das Gerät an ein Netz mit geeigneter Spannung an.
	Unsachgemäße Verbindung	Überprüfen Sie die Verbindung mit dem Ladegerät.

7. Urheberrecht und Haftung

Copyright © Concox. Alle Rechte vorbehalten.



Concox ist ein Markenzeichen von Shenzhen Concox Information Technology Co., Ltd.

Dienste Dritter können jederzeit beendet oder unterbrochen werden. Concox gibt keine Garantien dafür, dass Inhalte oder Dienste für einen bestimmten Zeitraum verfügbar sind. Inhalte und Dienste werden durch Dritte über Netzwerke und Fernleitungsanlagen übertragen, über die Concox keine Kontrolle hat. Ohne die Allgemeingültigkeit dieser Haftungsausschlussklausel einzuschränken, weist Concox jede Verantwortung oder Haftung für die Unterbrechung oder Aufhebung von Inhalten oder Diensten, die durch Dritte verfügbar gemacht werden, ausdrücklich von sich.

Concox ist nicht verantwortlich und haftet nicht für den Kundendienst in Bezug auf Inhalte und Dienste. Fragen oder Anliegen im Zusammenhang mit den Inhalten



oder Diensten sind direkt an die entsprechenden Anbieter der Inhalte und Dienste zu richten.

ShenZhen Concox Information Technology CO.,Ltd

Tel: +86 755 2912 1200

Fax: +86 755 2912 1290

E-mail: aven@concox.cn.

Add: 4/F, Building B, Gaoxinqi Industrial Park,
Liuxian 1st Road, No.67 Bao'an District, Shenzhen

www.iconcox.com